

Quoi de plus légitime de construire en bois quand ses parents et ses frères sont constructeurs de maison bois? Dans la famille Myotte-Duquet, le bois est un matériau de cœur. A quelques kilomètres de Besançon, le projet prend forme au gré des esquisses proposées par le bureau d'études pour calquer à un cahier des charges qui tenait en quelques lignes. Les propriétaires souhaitaient mettre l'accent sur l'ouverture des deux principales façades et décloisonner les pièces à vivre au rez-de-chaussée pour faire de cet espace un seul et même tout. Outre ces exigences, les maîtres des lieux ont laissé carte blanche au constructeur. L'orientation du terrain a défini les formes de la maison. Orientée Sud-Ouest, elle profite d'une exposition de choix dans un cadre où la nature est omniprésente. Douze mois se sont écoulés entre le premier canevas et la remise des clés dont six à sept mois dédiés entièrement aux travaux. Le sous-sol en béton banché



6699

Par petites touches, la pierre unit tradition et modernité dans une seule et même mouture pour ériger une maison bois toute en finesse.



“ Les larges ouvertures créent une confusion entre intérieur et extérieur. La nature s'invite au quotidien pour rythmer la vie de toute la famille. ”



intègre une cuve de récupération des eaux pluviales d'une contenance de 10 000 litres. Cette dernière bénéficie de murs renforcés pour pallier aux forces qui s'exercent sur les parois et d'une étanchéité spéciale pour éviter tout problème de capillarité. 80 mm de polyuréthane isolent la dalle. La charpente en lamellé-collé d'épicéa prend place sur les fondations. En provenance directe d'Allemagne, les bois disposent d'un taux d'humidité inférieur à 12 % qui leur garantit une stabilité parfaite et élimine ainsi tout risque

de ponts thermiques occasionnés par les fentes ou autres mouvements de la structure. Plus résistante que les autres techniques, le lamellé-collé autorise les grandes portées et donc une plus grande créativité. Les murs extérieurs associent des panneaux de 140 mm de laine de bois souple côté pile et 35 mm de fibre de bois rigide côté face. L'isolation par l'extérieur renforce l'étanchéité des panneaux d'ossatures. Les doubles cloisons intérieures Fermacell® renferment 70 mm de ouate de cellulose. Leur den-

sité de 70 kg/m³ assure une isolation phonique performante. Recouverte de tuiles plates grand format en terre cuite Imerys®, la couverture est protégée par des panneaux sandwich Sapisol® de 160 mm et de fibre de bois de 35 mm. Le savant dosage de la pierre et du bois intègre la construction dans un ensemble à la fois traditionnel et contemporain. Un bardage en mélèze d'Autriche posé à l'horizontal adoucit les façades avec ses teintes dorées. Les lames de 190 mm de large pour 25 mm d'épaisseur bénéficient



3

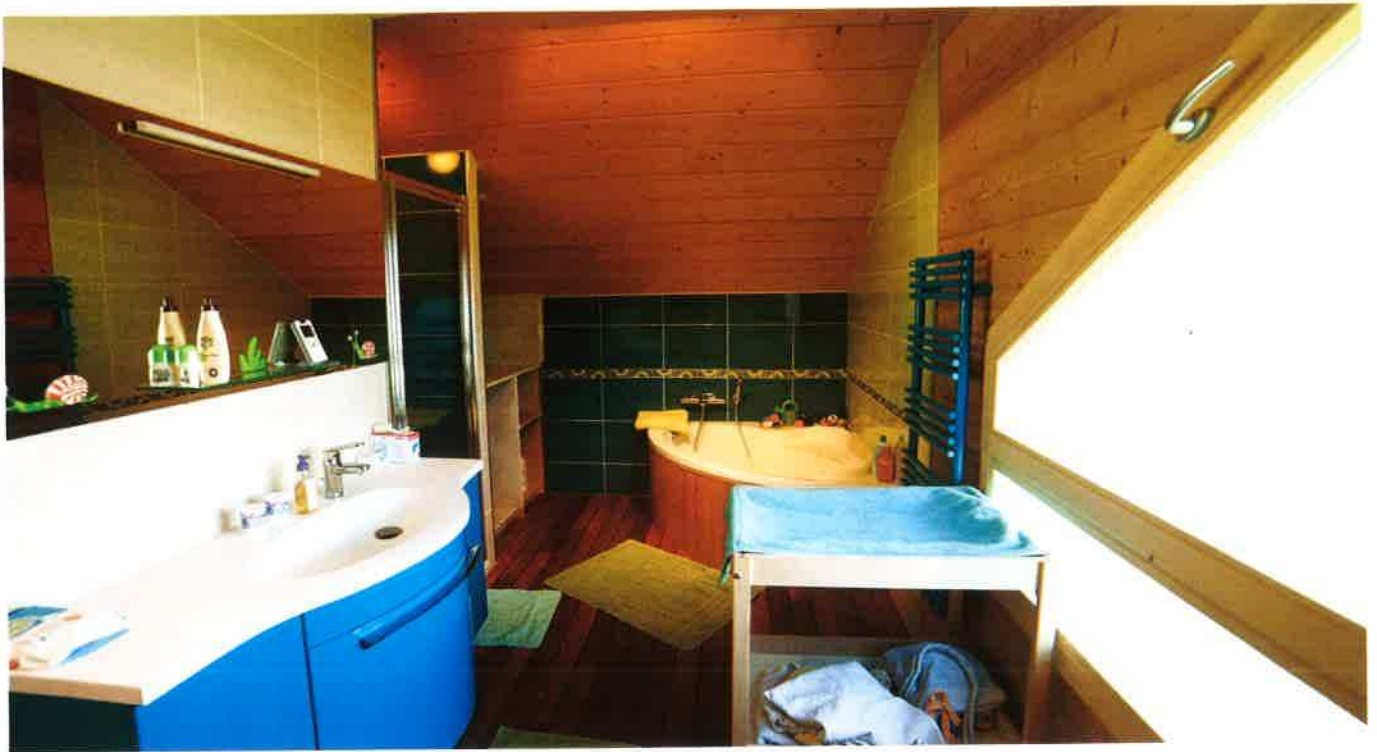
Les menuiseries en bois intérieur et aluminium gris anthracite extérieur tranchent avec la couleur du bois et de la pierre et tendent à conserver une température qui reste agréable été comme hiver.

L'intérieur assortit au gris clair du carrelage en grès cérame 60x60 des pièces à vivre, un lambris lasuré blanc en épicéa. Ce dernier s'affiche naturellement à l'étage.



4

d'un traitement incolore contre la pluie (Woodcare®) et les UV (Suncare®). Les façades exposées aux intempéries nécessitent néanmoins un entretien plus régulier tous les 3-4 ans. L'apport solaire estival est corrigé à l'Ouest par des brise-soleil et de larges débords de toiture au Sud. A contrario, les nombreuses ouvertures captent le moindre rayon de soleil en hiver pour augmenter de quelques degrés la température intérieure. Un plancher chauffant hydraulique alimenté par une chaudière électrique



distille une chaleur douce et constante. Un poêle à bois Hase® muni de pierre ollaire fait l'appoint pour faire face aux caprices de l'hiver ou tout simplement pour offrir le spectacle d'une belle flambée. Cette résidence utilise, dans sa conception, les grands principes de la maison BBC. Malgré l'absence de label, la combinaison des différents éléments permet de considérer cette dernière comme bioclimatique au regard des performances thermiques affichées. Côté intérieur, le rez-de-chaussée décroissance

l'espace et combine les pièces à vivre pour plus de convivialité. La cuisine s'ouvre sur un salon salle à manger spacieux. Les parties privées occupent, quant à elles, l'étage pour une intimité préservée. Les teintes neutres tendent à créer une ambiance rassurante et chaleureuse. L'audace et la discrétion se mêlent dans un ensemble aux performances discrètes mais bien réelles.

Texte : Nicolas Poirier
Photo : Michel Laurent

FICHE TECHNIQUE

Constructeur : Myotte-Duquet
Localisation : Doubs (25)
Date de construction : 2007
Surface habitable : 160m²
Système constructif :
Cossature bois épissée
Revêtement :
Bardage en mélèze d'Autriche

Voir le carnet d'adresses.

Retrouvez plus d'informations/photos sur ce reportage en vous rendant sur le lien suivant : www.architecturebois.fr/portail/52-myotteduquet ou en scannant le QR code suivant :

